



## 特點

1. 全系列內附磁石。
2. 適用於大型工件之夾持。
3. 肘節機構設計，在失壓時仍能夾緊工件。
4. 全系列可裝感應器。

## 規格

系 列	KHT			
作動形式	複動感應型			
缸徑	Ø32、Ø40、Ø50、Ø63			
使用流體	壓縮空氣			
使用壓力	0.1 ~ 0.6MPa (1 ~ 6.1kgf/cm <sup>2</sup> )			
使用溫度	5°C ~ 60°C			
給油	不需要			
夾爪開放角度	-3°~28°	-3°~27°	-2°~23°	-2°~23°
夾持力 N·m(kgf·cm)	12.4(126)	36(367)	63(642)	106(1081)
重量 (kg)	0.8	1.09	1.93	2.8

## 表示方法

**KHT**

系 列



**32**

缸 徑

Ø32  
Ø40  
Ø50  
Ø63

**TH-F9B**

感應器種類

TH-F9B  
TH-F9N  
TH-F9P

TH-F9BV  
TH-F9NV  
TH-F9PV

**2**

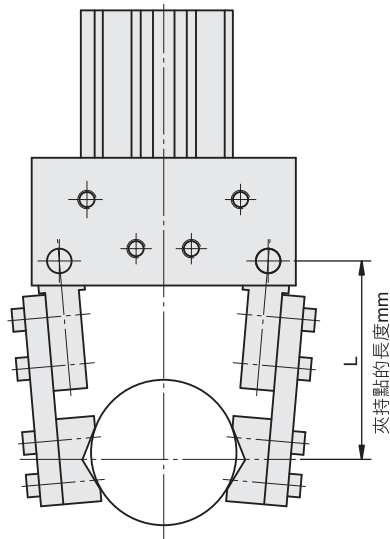
感應器數量

1	1個
2	2個

※詳細規格請參閱 3.46.01~3.46.02。

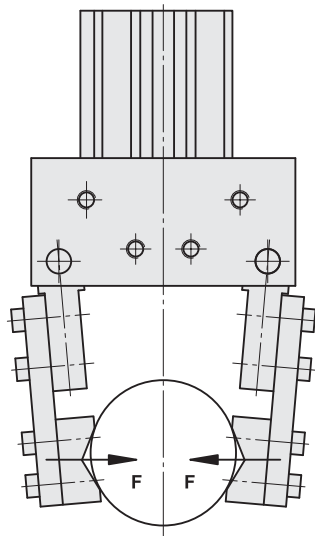
### 實效夾持力

- 工作物的夾持點請在實效夾持力圖表範圍內使用之



### ● 實效夾持力之表現方式

以右圖實效夾持力圖表範圍內使用下如下圖所示2個夾指及配件全部接觸於工作物的狀態下的1個夾指的推力以F來表示。



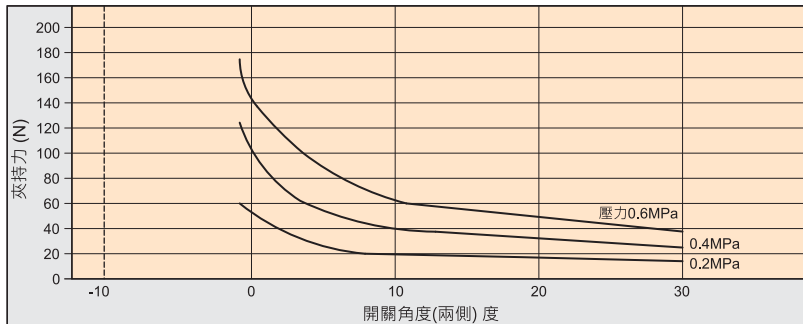
### ⚠ 警告

使用注意事項：  
請於使用前務必詳閱本安全須知

1. 夾持狀態之確認及調整請在氣動夾指與工作物不會掉落處進行。
2. 夾指夾持時，請定期確認搬運加速度等有無引起工作物偏離。
3. 夾持物不安定時，會造成工作物偏離及掉落極為危險

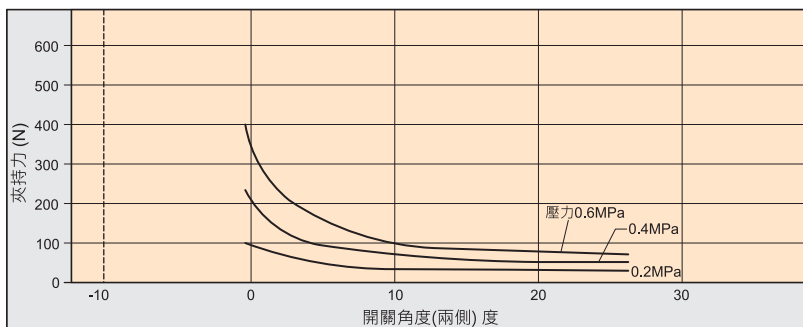
### KHT-32

L=100mm



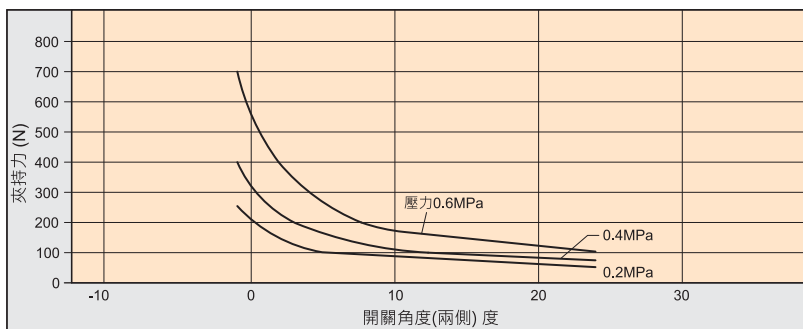
### KHT-40

L=120mm



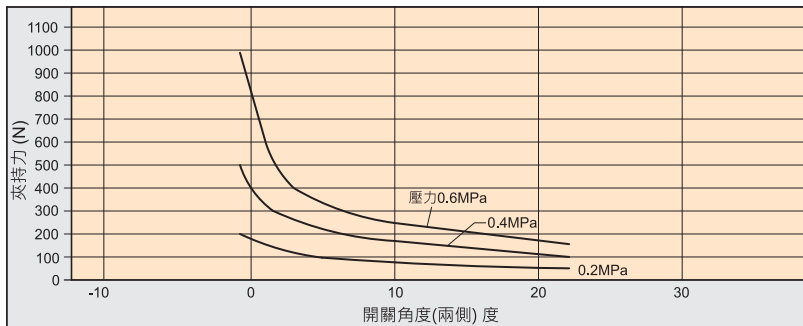
### KHT-50

L=150mm



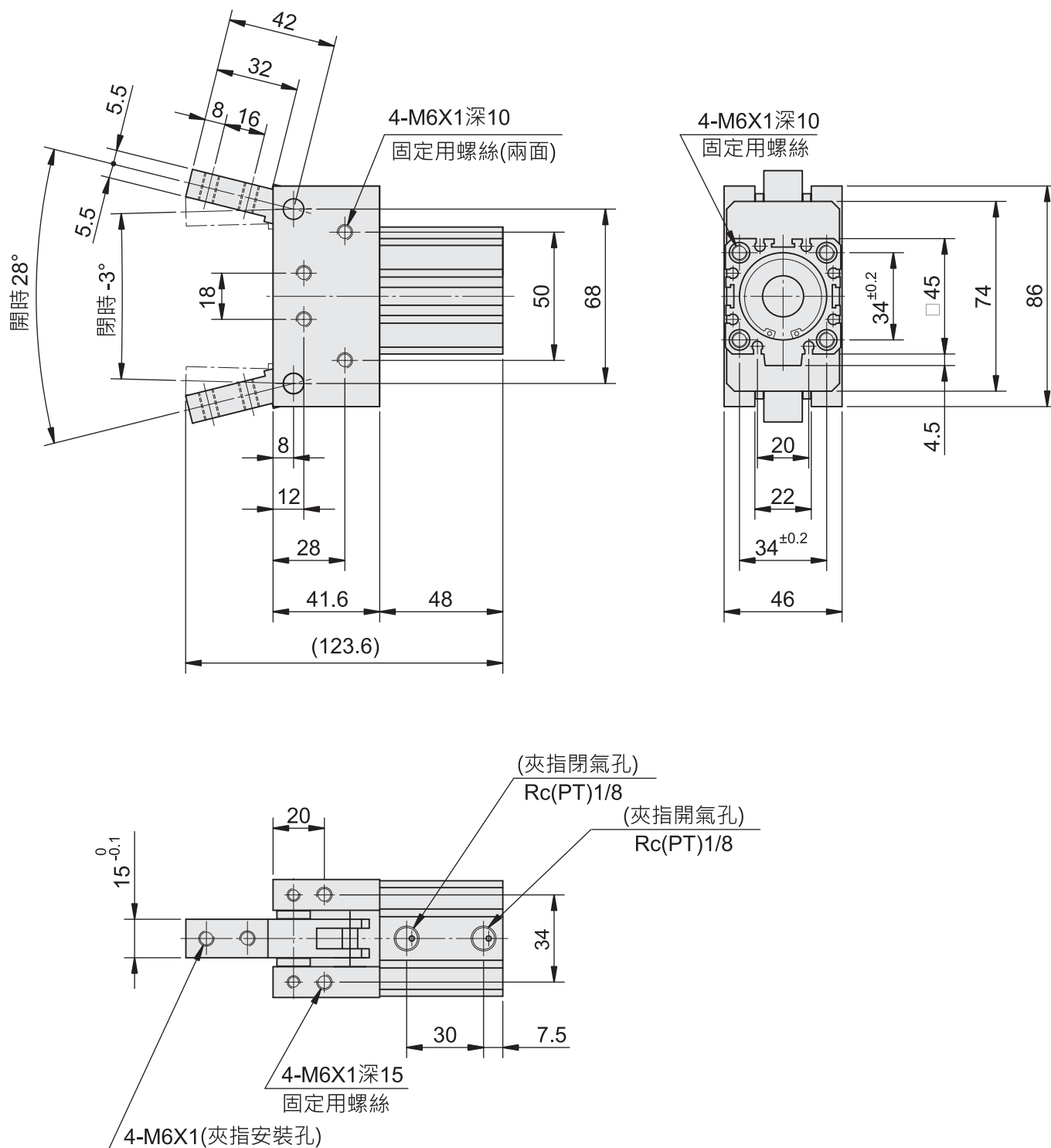
### KHT-63

L=180mm



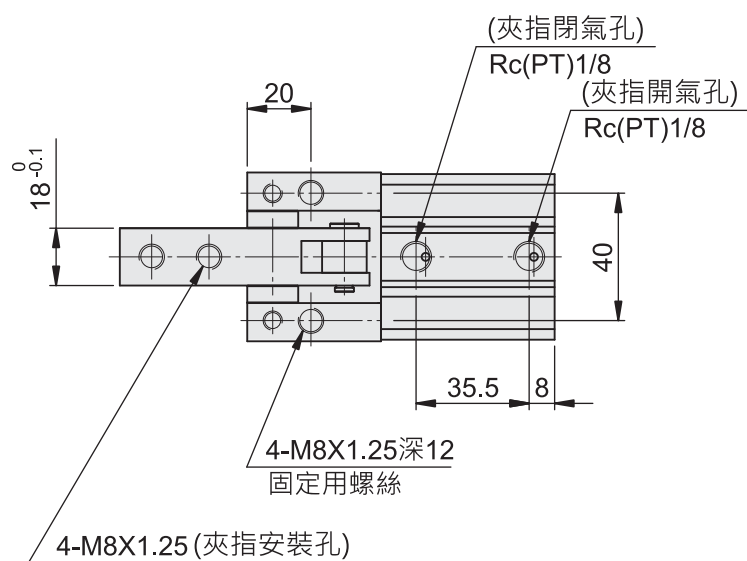
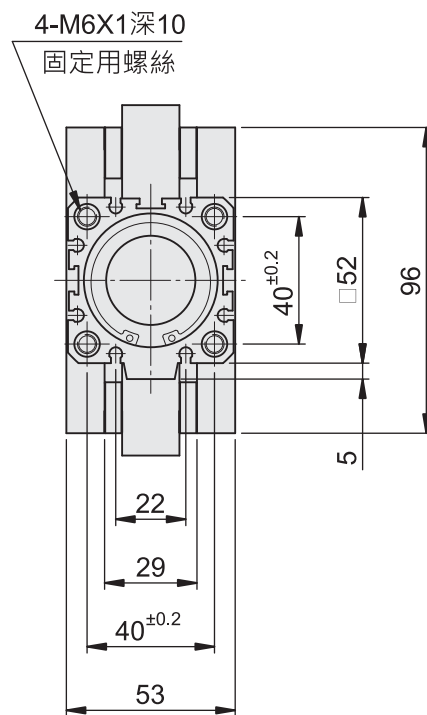
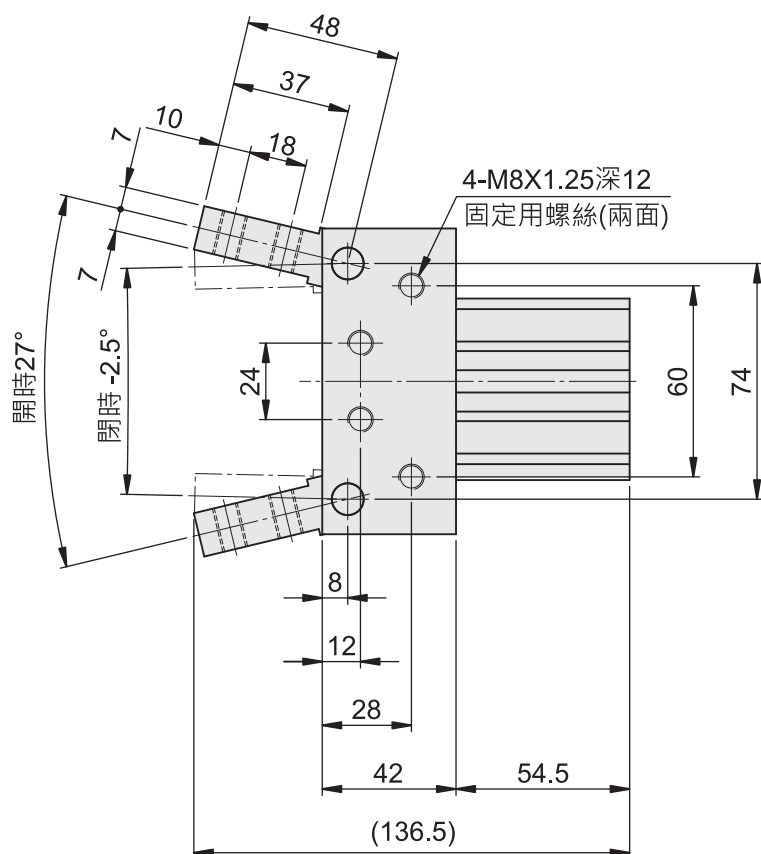
### 外型尺寸圖

● **KHT-32**



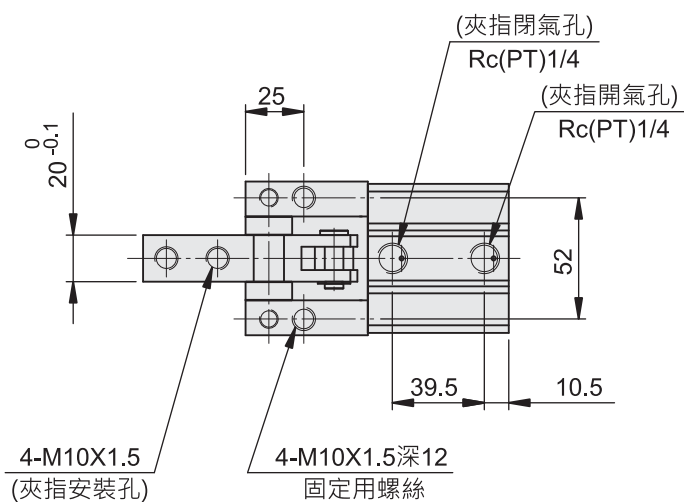
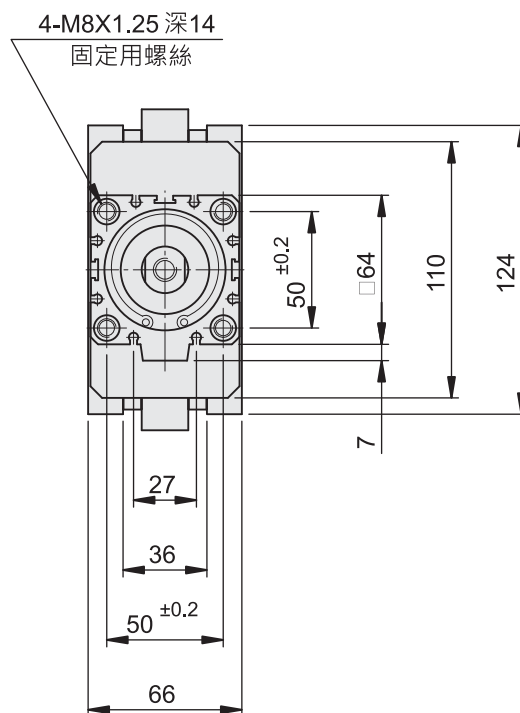
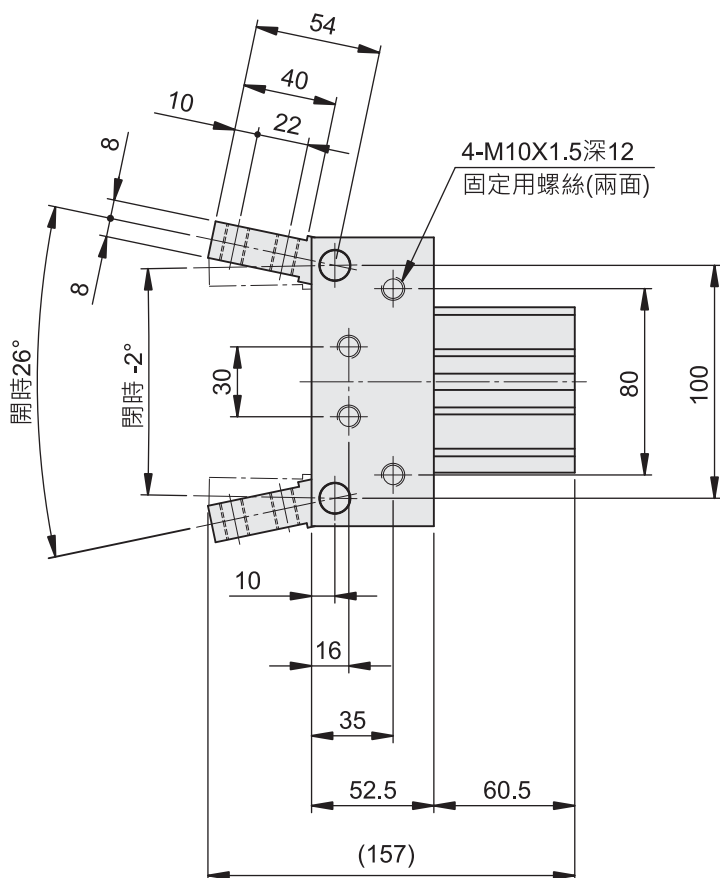
外型尺寸圖

● KHT-40



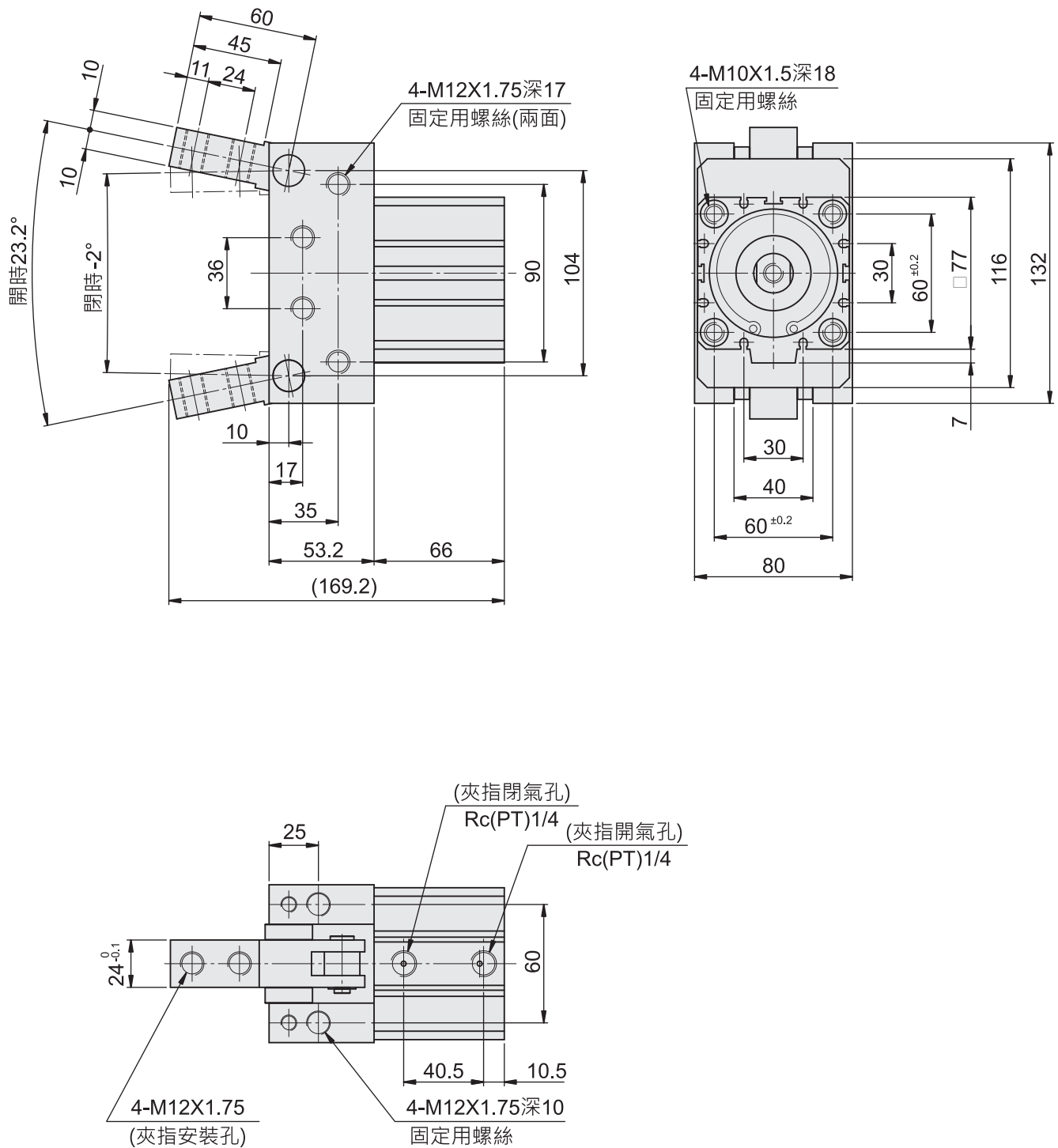
### 外型尺寸圖

● **KHT-50**



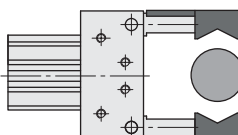
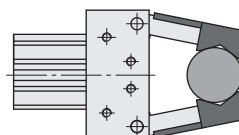
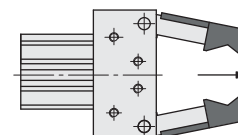






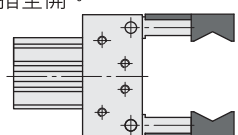
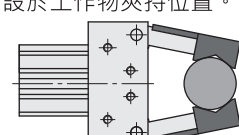
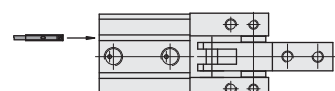


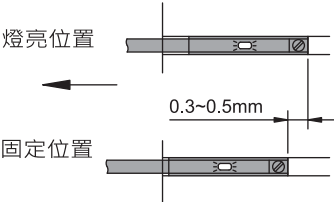
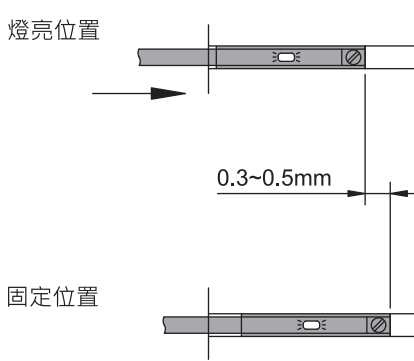
### 外型尺寸圖

#### ● KHT-63



## 感應器的安裝與檢測位置設定方式

### 1. 工作物外徑夾持時的檢測

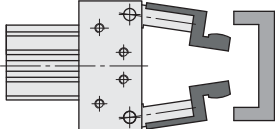
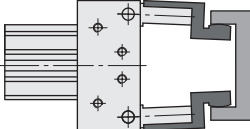
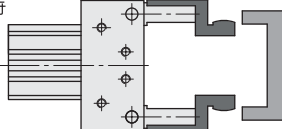






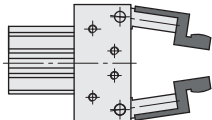
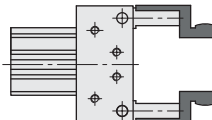
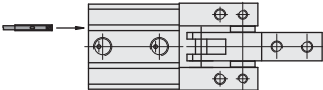
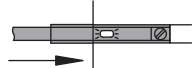

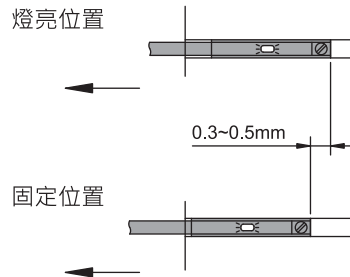
檢測例		1.想確認夾指回復時	2.想確認夾持工作物時	3.想確認工作物未夾持時
檢測位置	夾指全開時			
	夾指回復時感應器ON(燈亮)	夾指回復時感應器ON(燈亮)	工作物夾持時感應器ON(燈亮)	工作物夾持時(正常時) 感應器OFF(燈熄) 工作物未夾持時(異常時) 感應器ON(燈亮)
檢測組合	可以1個感應器設定			
	需要2個感應器			
感應器固定位置設定順序	順序1 將夾指全開。		順序1 將夾指設於工作物夾持位置。	
	順序2 將感應器如右圖般放入感應器固定槽			
	順序3 將感應器沿著箭頭方向移動一直到指示燈亮為止。			
	順序4 將感應器沿著箭頭方向確認指示燈熄。			
	順序5 將感應器反方向移動再從指示燈亮的位置沿箭頭方向移動0.3~0.5mm的位置上。			
	燈亮位置 固定位置			

※工作物夾持建議在夾指行程中心附近進行。

※工作物夾持在夾指開關行程附近進行時，由感應器應差會限制上表的檢測組合。

### 感應器的安裝與檢測位置設定方式

#### 2. 內徑夾持時

檢測例		1.想確認夾指回復時	2.想確認夾持工作物時	3.想確認工作物未夾持時
檢測位置	夾指全閉時			
	感應器作動	夾指回復時感應器ON(燈亮)	工作物夾持時感應器ON(燈亮)	工作物夾持時(正常時) 感應器OFF(燈熄) 工作物未夾持時(異常時) 感應器ON(燈亮)
檢測組合	可以1個感應器設定			
	需要2個感應器			
感應器固定位置設定順序	順序1 將夾指設於全閉。		順序1 將夾指設於工作物夾持位置。	
	順序2 將感應器如右圖般放入感應器固定槽			
	順序3 將感應器沿著箭頭方向移動一直到指示燈亮為止。			
	順序4 將感應器沿著箭頭方向確認指示燈熄。			
	順序5 將感應器反方向移回。再從指示燈亮的位置沿箭頭方向返回0.3~0.5mm的位置上固定之。			

※ 工作物夾持建議在夾指行程中心附近進行。

※ 工作物夾持在夾指開關行程附近進行時，由感應器應差會限制上表的檢測組合。